

MINISTERE DES TRAVAUX PUBLICS

MINISTERE DE L'EDUCATION NATIONALE ET DE LA
FORMATION PROFESSIONNELLE

**CONSTRUCTION D'UN LYCEE TECHNIQUE
POUR PROFESSIONS DE SANTE A
LUXEMBOURG**

CONFERENCE DE PRESSE

5 mars 2007

ADMINISTRATION DES BATIMENTS PUBLICS

DIVISION DES TRAVAUX NEUFS



SITUATION ACTUELLE

Le LTPS réunit en une seule structure administrative 4 centres de formation à savoir:

- le Siège à Luxembourg
- le Centre de Formation Luxembourg (situé à Luxembourg-Ville),
- le Centre de Formation Ettelbruck (situé à Warken),
- le Centre de Formation Esch-sur-Alzette (situé dans le domaine « Schlassgoart »).

Depuis la création du lycée en 1995, les infrastructures définitives font défaut (infrastructures insuffisantes et provisoires) et le nombre d'élèves a augmenté, presque doublé et va continuer à augmenter.

Les classes du Siège sont logées dans un bâtiment loué auprès du Centre Hospitalier de Luxembourg et le Centre de Formation de Luxembourg est installé dans un pavillon provisoire. Ces locaux ne disposent pas d'infrastructures communes (salles de sport, cantine,...).

SITUATION FUTURE

La construction d'un nouveau bâtiment scolaire regroupant les élèves du Siège et du Centre de Formation Luxembourg s'avère indispensable (besoin urgent en salles de classe appropriées) pour répondre aux exigences pédagogiques actuelles et futures.

LE PROGRAMME DE CONSTRUCTION

Structure d'enseignement:

- 20 salles de classe
- 19 salles spéciales
(informatique, sciences, laboratoire d'enseignement clinique, salles pour formations spécialisées)
- hall de sport à 2 unités

Structures d'administration:

- 5 bureaux
- 3 salles de réunions
- 3 salles des enseignants

Structures d'accueil:

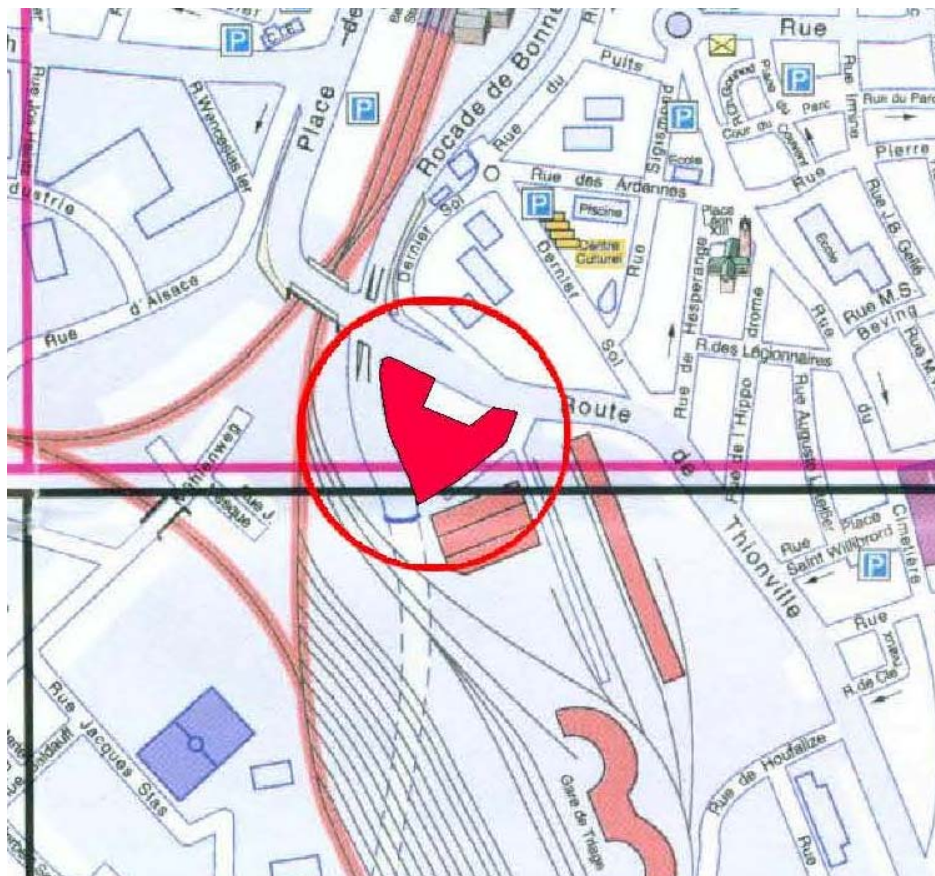
- salle polyvalente (300 personnes)
- restaurant et cafétéria
- bibliothèque
- SPOS

Internat pour 53 élèves

Parking couvert de 47 emplacements (pour enseignants et administration)

IMPLANTATION

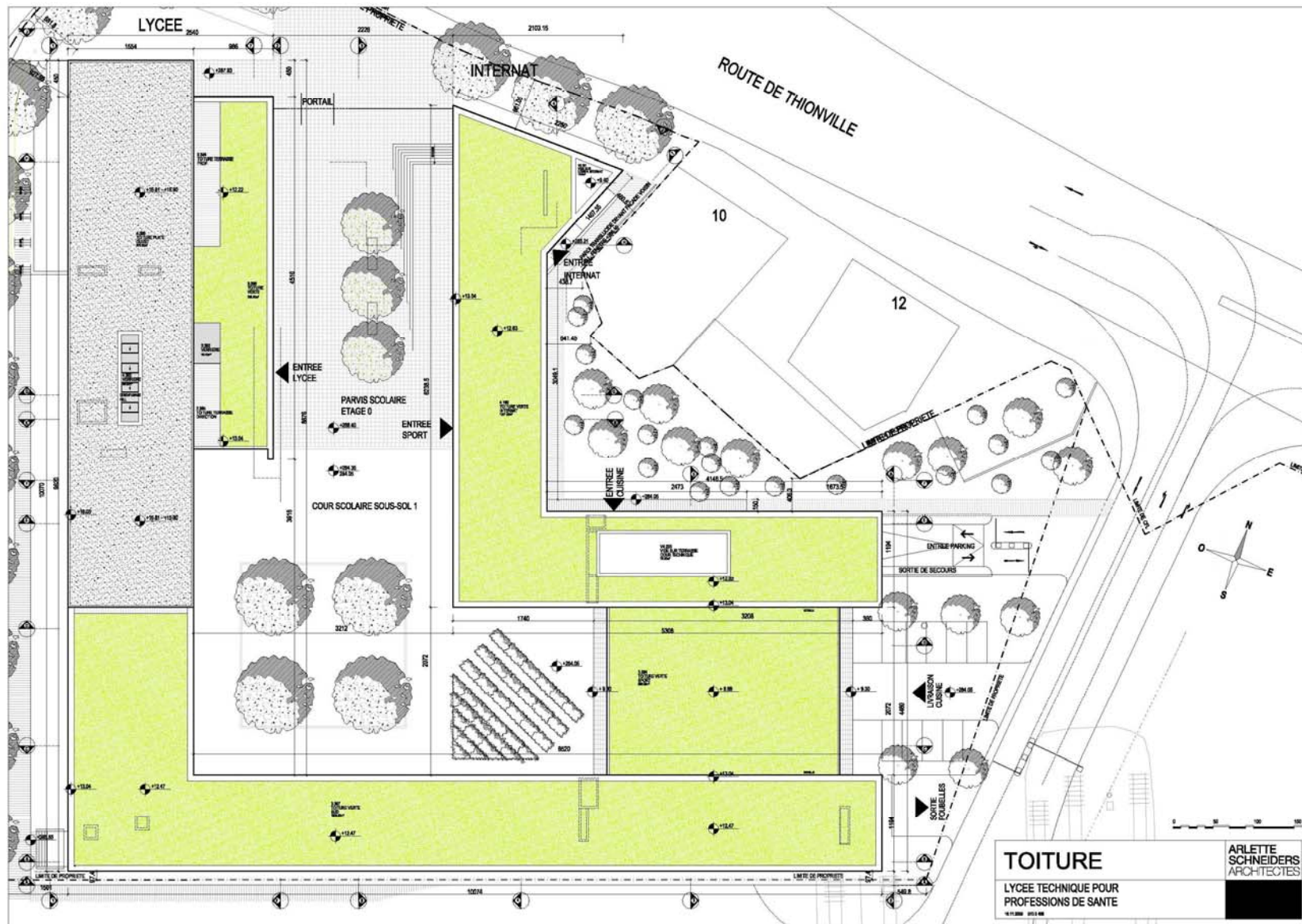
Le terrain d'implantation est situé à Bonnevoie à proximité de la Gare centrale et des quais des bus et est bordé par deux voies de circulation importantes, la pénétrante Sud et la route de Thionville.



LE PARTI URBANISTIQUE

L'organisation des volumes sur ce site de 1,6 ha a été conçue de façon:

- à créer d'un attrait visuel à la sortie du tunnel de la Rocade de Bonnevoie
- à créer une cour intérieure protégée et agréable, vers laquelle s'orientent les salles de classe
- à intégrer du volume bâti dans un site abandonné mi-industriel



TOITURE
 LYCEE TECHNIQUE POUR
 PROFESSIONS DE SANTE
 14.10.2008 2013.04

ARLETTE
 SCHNEIDERS
 ARCHITECTES

LE PARTI ARCHITECTURAL

- parti architectural découle du parti urbanistique
- implantation de différents volumes de sorte à limiter l'impact du trafic routier
- protection de l'intérieur du bâtiment vis-à-vis des bruits du trafic
- création d'un espace extérieur calme et agréable (arbres, verdure...)
- pour éviter un surchauffement des locaux en été,
les salles de classe sont orientées vers l'Est et le Nord

LE CONCEPT FONCTIONNEL

L'ensemble scolaire est composé de deux bâtiments en forme de L comprenant l'aile scolaire et accueil.

L'aile scolaire regroupe au rez-de-chaussée les salles de classe informatiques et le CDI ainsi que les salles de classe pour l'enseignement clinique.

Les salles de classe normales, locaux pour archives, techniques,...se trouvent au niveau -1.

Au 1^{er} étage se situent la salle polyvalente et les salles de classe.

Au 2^e étage se trouvent les salles de science et les salles spéciales (chirurgie, pédiatrie,...)

Au 3^e étage est installé l'administration, le secrétariat,...

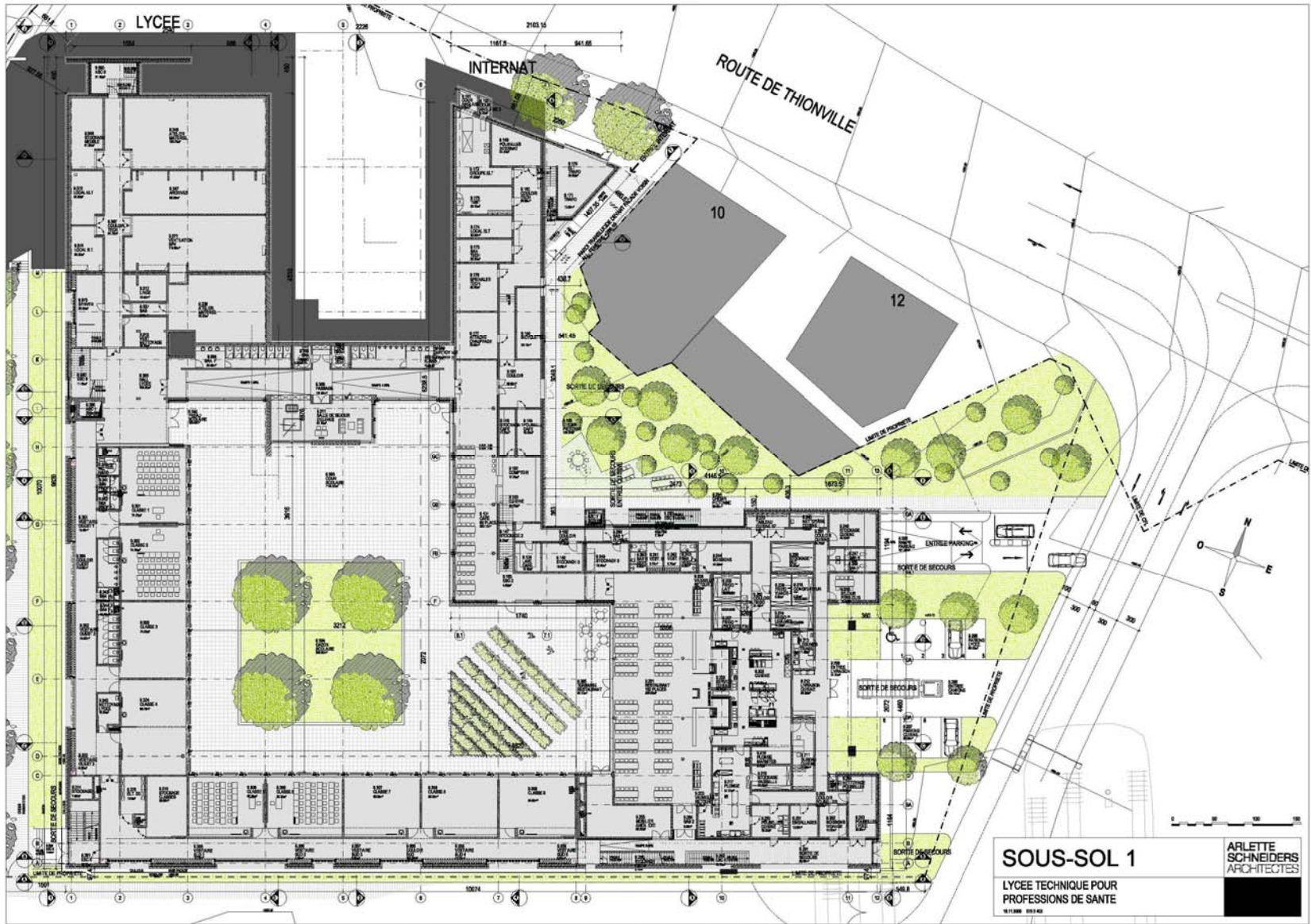
L'aile accueil, sport et internat, dispose d'une entrée séparée pour les fonctions sport et restaurant, ainsi que d'une entrée pour l'internat.

La salle de sport se trouve au rez-de-chaussée.

La cafétéria (60 p.) et le restaurant (162 p.) se situent au niveau -1.

Les 53 chambres de l'internat sont réparties sur les niveaux supérieurs.

Le sous-sol accueille le parking pour 47 voitures.

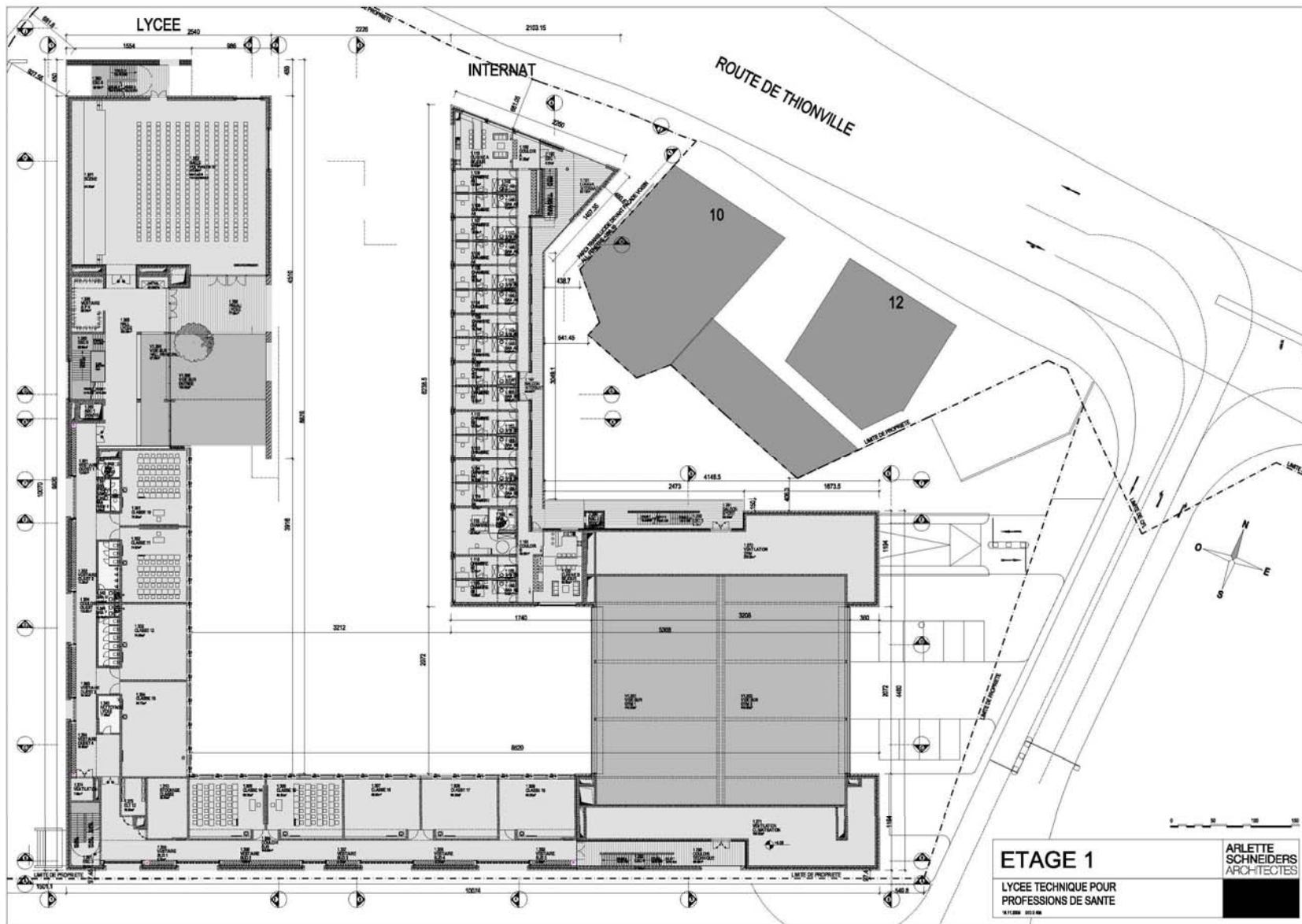


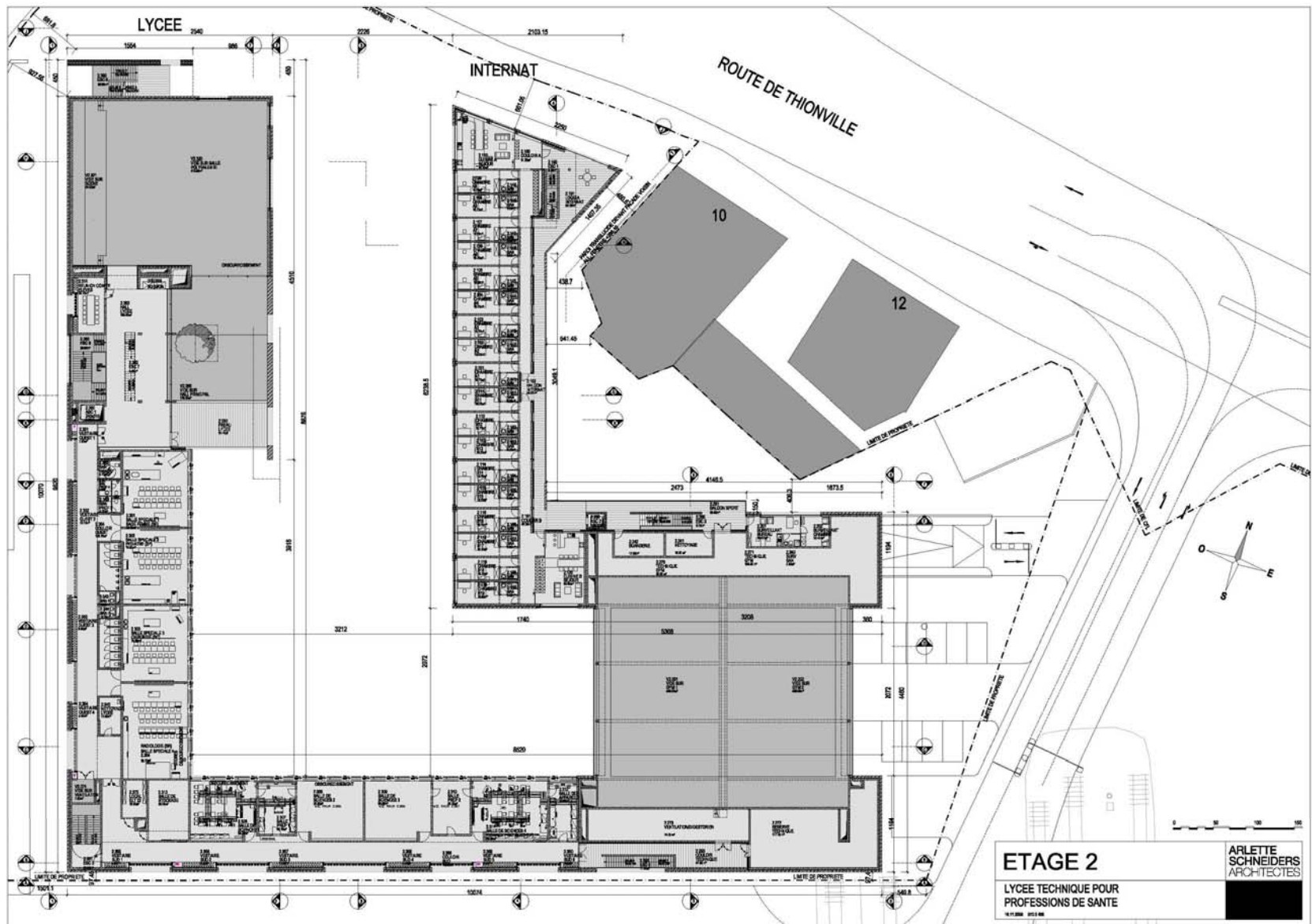
SOUS-SOL 1

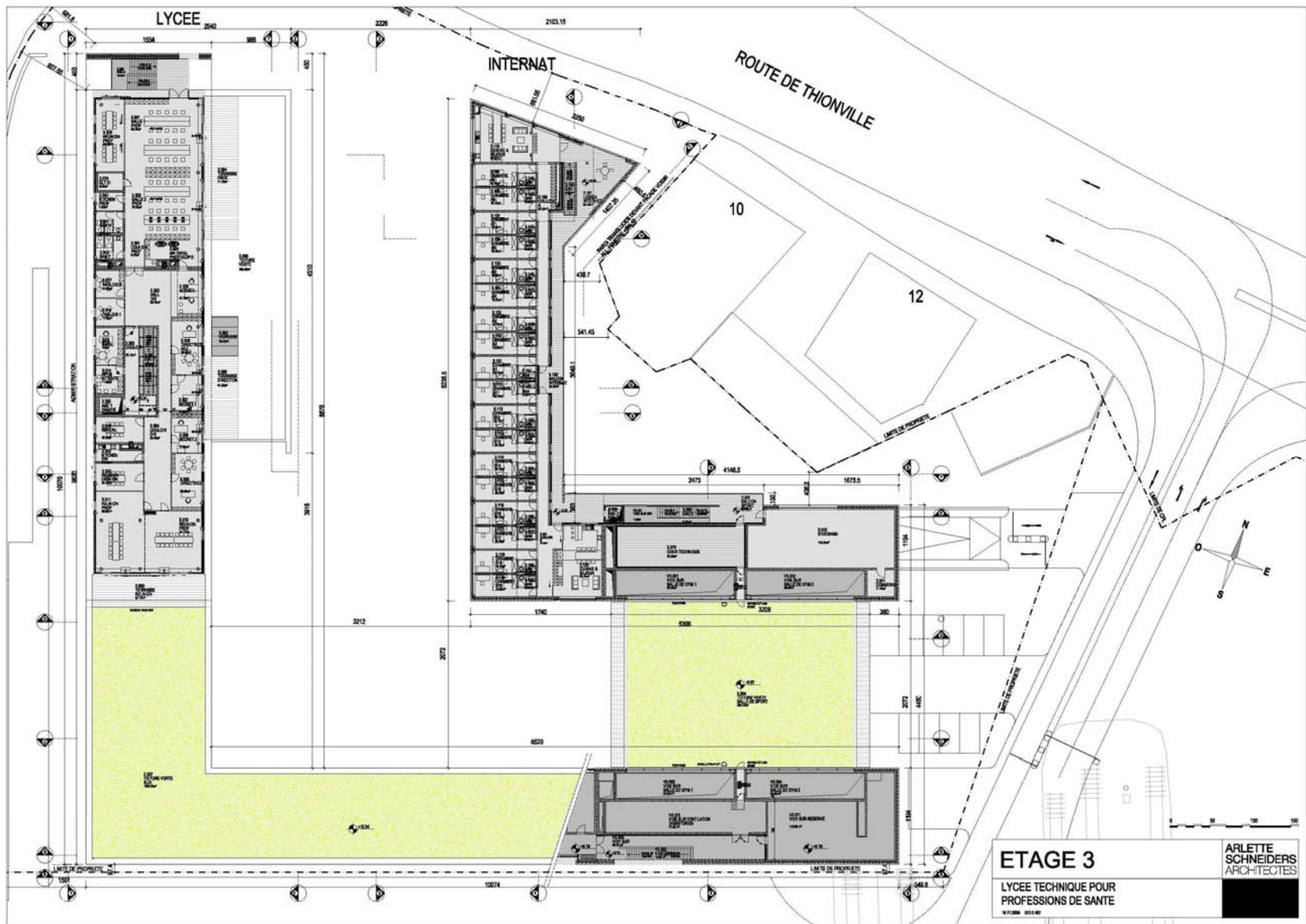
LYCEE TECHNIQUE POUR
PROFESSIONS DE SANTE

11/2008 - 01/2010

ARLETTE
SCHNEIDERS
ARCHITECTES







ETAGE 3

LYCEE TECHNIQUE POUR
PROFESSIONS DE SANTE

ARLETTE
SCHNEIDERS
ARCHITECTES

14.11.2008 10:13:02

LE CONCEPT ENERGETIQUE

Le but consiste à réaliser une infrastructure scolaire à consommation énergétique minimale tout en offrant un confort maximal aux utilisateurs.

Les principaux éléments de ce concept sont:

- la ventilation naturelle des locaux
- une très bonne isolation des façades et des toitures pour réduire au maximum la consommation d'énergie
- les matériaux utilisés dans la construction seront capables d'absorber de grandes quantités de chaleur pour garantir un confort thermique sans avoir recours à des installations techniques (inertie thermique à cause de la masse élevée)
- le chauffage devient quasiment inutile pendant l'occupation des classes au vu de l'isolation optimale
- en été la masse du bâtiment avec l'ouverture automatique des ouvrants fonctionnera en tant que climatiseur naturel et évitera l'échauffement (refroidissement nocturne)
- des grandes surfaces vitrées (triple vitrage) vont garantir un éclairage naturel

L'ASSAINISSEMENT DU TERRAIN

Une étude historique du site a montré:

- une zone industrielle avec des activités potentiellement polluantes
- de nombreux bombardements durant la seconde guerre mondiale

Les sondages préalables ont mis en évidence la présence de remblais de très mauvaise qualité.

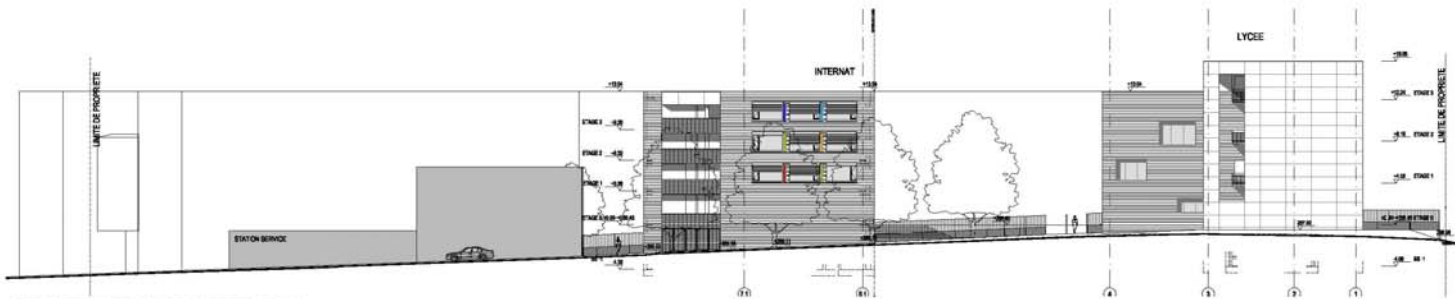
Des analyses en laboratoire de prélèvements effectuées sur ces remblais ont montré une forte pollution aux HAP (hydrocarbures cancérigènes). Un assainissement préalable du terrain s'avère indispensable.

Lors des travaux d'assainissement et de terrassement, des précautions particulières devront être prises concernant le risque éventuel de retrouver des explosifs enterrés.

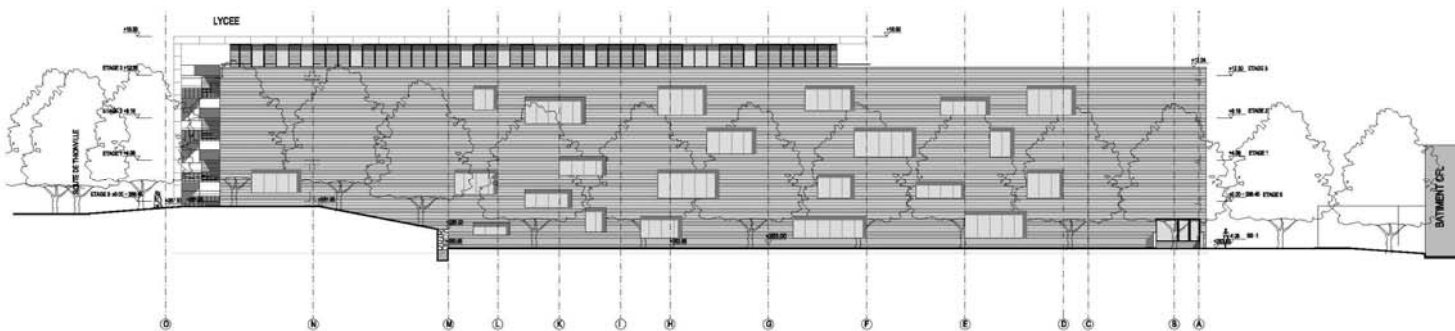
DEVIS ESTIMATIF

(INDICE 625.70 / AVRIL 2006)

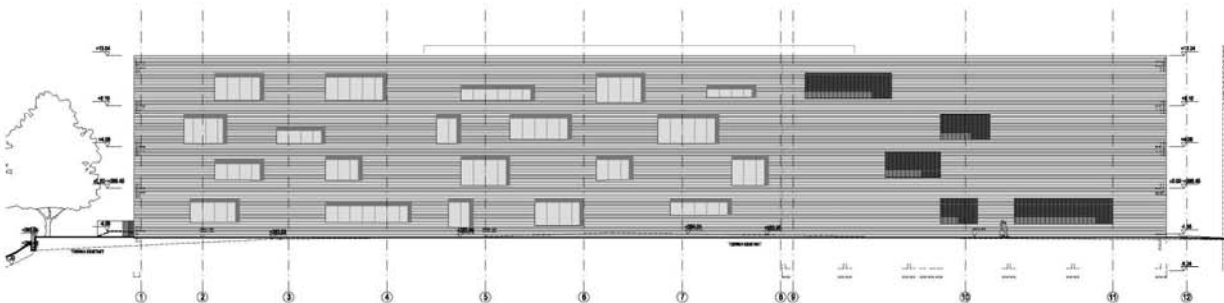
GROS-ŒUVRE CLOS	23'532'000
INSTALLATIONS TECHNIQUES	7'635'000
PARACHEVEMENT	7'378'000
COÛT DE LA CONSTRUCTION	38'545'000
TRAVAUX PREPARATOIRES (assainissement terrain)	3'000'000
AMENAGEMENTS EXTERIEURS	1'160'000
EQUIPEMENTS ET MOBILIER	5'790'000
FRAIS DIVERS	1'150'000
RESERVE	1'900'000
COÛT COMPLEMENTAIRE	13'000'000
TOTAL DES TRAVAUX	51'545'000
HONORAIRES	7'274'250
TVA	8'604'660
COÛT TOTAL TTC (EUR)	67'423'910
COÛT TOTAL ARRONDI (EUR)	67'450'000
VOLUME BATI 105.000 M3	
SURFACE BRUTE 20.000 M2	



ELEVATION NORD INTERNAT ET LYCEE (J)



ELEVATION OUEST LYCEE (I)



ELEVATION SUD LYCEE ET SPORT (A)

ELEVATIONS
NORD, OUEST, SUD

LYCEE TECHNIQUE POUR
PROFESSIONS DE SANTE

ARLETTE
SCHNEIDERS
ARCHITECTES

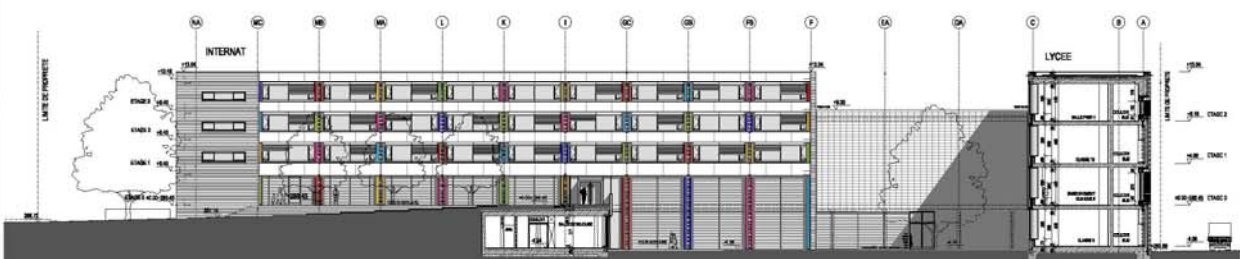
14.12.2006 09:53:00



ELEVATION LYCEE COUR OUEST (2)



ELEVATION LYCEE COUR SUD (C)



ELEVATION INTERNAT COUR EST (3)

ELEVATIONS
OUEST, SUD, EST

LYCEE TECHNIQUE POUR
PROFESSIONS DE SANTE

ARLETTE
SCHNEIDERS
ARCHITECTES

14.12.2008 09:53:02

MAITRISE D'OEUVRE

Architecte:	Arlette Schneiders Architectes, Luxembourg
Ingénieur en génie civil:	IC Lux, Esch/Alzette
Ingénieur en génie électrique:	PALECEK, Luxembourg
Ingénieur en génie thermique:	BLS Energieplan, Luxembourg
Ingénieur en génie sanitaire:	BLS Energieplan, Luxembourg
Bureau de contrôle technique:	Socotec, Luxembourg
Organisme agréé:	Socotec, Luxembourg
Expert:	Enviro Services International, Luxembourg

